

**REGULAMIN**  
**Ośrodka**  
**Rehabilitacyjno - Edukacyjno – Wychowawczego**  
**w Działdowie**



Handwritten signature or mark in blue ink.

## Rozdział I Postanowienia ogólne

### 1. Podstawy prawne funkcjonowania

- 1) Ośrodek Rehabilitacyjno – Edukacyjno – Wychowawczy, zwany dalej OREW jest niepubliczną, specjalistyczną, wielofunkcyjną placówką Polskiego Stowarzyszenia na rzecz Osób z Niepełnosprawnością Intelktualną Koło w Działdowie.
- 2) OREW jest **Niepubliczną Placówką Oświatową** i posiada **zaświadczenie o wpisie do ewidencji szkół i placówek niepublicznych Powiatu Działdowskiego pod numerem 15** (zaświadczenie z dn. 15.07.2011r. o zmianie wpisu do ewidencji szkół i placówek niepublicznych Powiatu Działdowskiego, łącznie z Postanowieniem Nr 1/2011 z dn. 19.08.2011r.). Ostatniej aktualizacji wpisu dokonano dnia 25.11.2016r. (Oz. 4330.1.1.2016) – dotyczącej zmiany nazwy organu prowadzącego.
- 3) OREW jest **jednostką organizacyjną** prowadzoną przez **PSONI Koło w Działdowie – podmiot leczniczy, zarejestrowany w ówczesnym Warmińsko-Mazurskim Centrum Zdrowia Publicznego, obecnie Wydziale Zdrowia Warmińsko-Mazurskiego Urzędu Wojewódzkiego w Olsztynie, pod numerem księgi rejestrowej 000000015234** (ostatniej aktualizacji wpisu dokonano w dniu 22 listopada 2017r. i uzyskano zaświadczenie Nr Z-15234-20161122).

### 2. Zakres regulaminu

- 1) Regulamin OREW stanowi uzupełnienie Statutu OREW i Regulaminu Organizacyjnego PSONI Koło w Działdowie - podmiotu leczniczego, w zakresie zasad i porządku funkcjonowania pracy placówki jako:
  - a) niepublicznej placówki oświatowej,
  - b) zakładu leczniczego podmiotu leczniczego realizującego świadczenia lecznicze.
- 2) Regulamin określa:
  - a) zakres działań, w tym obszar, harmonogram pracy,
  - b) zadania, kompetencje, czas pracy pracowników,
  - c) zasady organizacji wczesnego wspomagania rozwoju dziecka,
  - d) zasady udostępniania dokumentacji,
  - e) zasady odpłatności,
  - f) zasady rozwiązywania konfliktów oraz sposób zgłaszania skarg i wniosków,
  - g) obowiązki w przypadku śmierci wychowanka/pacjenta,
  - h) załączniki.

## Rozdział II Zakres działań OREW

### 1. Obszar działania

Placówka swymi działaniami obejmuje powiat działdowski: Miasto Działdowo, Gmina Działdowo, Gmina Iłowo, Miasto i Gmina Lidzbark, Gmina Rybno, Gmina Płońska.

W uzasadnionych przypadkach obszar działania wychodzi poza teren powiatu.

### 2. Zakres działania

- 1) OREW jest placówką dziennego pobytu dla wychowanków w wieku od urodzenia do 25-tego roku życia, którzy wymagają kompleksowej, wielodyscyplinarnej pomocy rehabilitacyjno - edukacyjnej świadczonej w odpowiednich warunkach i z opieką dostosowaną do stanu psychofizycznego i wieku.
- 2) W ramach zadań oświatowych OREW jako ośrodek rewalidacyjno – wychowawczy umożliwia:
  - a) dzieciom i młodzieży z niepełnosprawnością intelektualną w stopniu głębokim, a także dzieciom i młodzieży z niepełnosprawnościami sprzężonymi, z których jedną z niepełnosprawności jest niepełnosprawność intelektualna, realizację obowiązku rocznego przygotowania przedszkolnego, obowiązku szkolnego i obowiązku nauki.

- b) dzieciom zagrożonym niepełnosprawnościami z zakresu wczesnej interwencji i wczesnego wspomaganie rozwoju dziecka (od 0 do 7 roku życia lub do momentu rozpoczęcia realizacji obowiązku szkolnego – w przypadku odroczenia od jego realizacji).
- 2) OREW – jako zakład leczniczy podmiotu leczniczego, w ramach zadań leczniczych, zapewnia opiekę podstawową i specjalistyczną.
- a) W ramach świadczeń zdrowotnych przyjmowane są również (poza wymienionymi w zadaniach oświatowych) dzieci i młodzież wymagające kompleksowej opieki, nie posiadające określonego stopnia niepełnosprawności intelektualnej.  
 Przebieg procesu udzielania świadczeń zdrowotnych określa rozdział II Regulaminu Organizacyjnego podmiotu leczniczego – PSONI Koło w Działdowie.
- b) Komórkami organizacyjnymi są:
- ośrodek rehabilitacji dziennej dla dzieci – do zadań jego należy udzielanie świadczeń z zakresu rehabilitacji dzieci z zaburzeniami wieku rozwojowego na podstawie procedur określonych kontraktem z NFZ, a w szczególności obejmując pacjentów wielospecjalistyczną, kompleksową rehabilitacją dzieci zagrożonych nieprawidłowym rozwojem psychomotorycznym (szczegółowy opis działań w tym zakresie opisuje Program Rehabilitacji dzieci z zaburzeniami wieku rozwojowego);
  - poradnia logopedyczna - do zadań jej należy udzielanie świadczeń z zakresu diagnozy i usprawniania zaburzeń rozwoju i wad wymowy;
  - poradnia psychologiczna dla dzieci – do zadań jej należy udzielanie świadczeń z zakresu diagnozy, terapii i pomocy psychologicznej;

### 3. Harmonogram pracy

- 1) W zakresie zadań oświatowych placówka jest czynna:
- a) przez cały rok szkolny, z wyjątkiem sobót i dni ustawowo wolnych od pracy, w której przewidziane są ferie szkolne,
  - b) w okresie przerw od zajęć dydaktycznych OREW zapewnia zajęcia opiekuńczo – wychowawcze,
  - c) godziny pracy placówki w zakresie działań oświatowych:  
 poniedziałek – piątek 7.00 – 16.00
  - d) godziny pracy świetlicy:  
 poniedziałek – piątek 16.00 – 18.00
  - e) Harmonogramy pracy poszczególnych grup, wynikający z aktów wykonawczych prawa oświatowego, umieszczany jest w organizacji roku edukacyjno – terapeutycznego.
- 2) Harmonogram pracy OREW – jako jednostki organizacyjnej podmiotu leczniczego
- a) W zakresie zadań leczniczych rok terapeutyczny trwa 12 miesięcy w roku kalendarzowym, z wyjątkiem dni ustawowo wolnych od pracy.
  - b) Ośrodek Rehabilitacji Leczniczej Diennej dla dzieci  
 poniedziałek, środa, czwartek, piątek 7.00 – 19.00  
 wtorek 7.00 – 16.00  
 sobota 7.00 – 14.00
  - c) Poradnia Logopedyczna  
 poniedziałek, czwartek 11.00 – 19.30  
 wtorek 7.30 – 19.00  
 środa 13.00 – 19.00  
 piątek 8.00 – 19.00
  - d) Poradnia Psychologiczna dla dzieci  
 poniedziałek 7.00 – 10.30  
 wtorek 13.00 – 15.00  
 środa, czwartek 7.00 – 15.30  
 piątek 7.00 – 11.30
- 3) Godziny pracy poszczególnych komórek mogą ulec zmianie wskutek bieżącej organizacji pracy placówki, co zostanie odnotowane w harmonogramie pracy placówki i specjalistów.

- 4) Zarząd Koła PSONI jako organ prowadzący OREW podejmuje decyzję o przerwie urlopowej i świątecznej w placówce, na każdy rok, na wniosek dyrektora OREW:
- dniami wolnymi są dni ustawowo wolne od pracy,
  - plan urlopowy obejmuje miesiąc lipiec i sierpień, z zachowaniem ciągłości w ramach świadczeń zdrowotnych,
  - miesiąc sierpień dodatkowo obejmuje dyżury opiekuńczo – wychowawcze dla zgłoszonych wychowanków.

### Rozdział III

#### Zadania, kompetencje, czas pracy pracowników zatrudnionych w OREW

- OREW w Działdowie zatrudnia kadre merytoryczną związaną z edukacją, terapią, personel medyczny, pomocniczy i pracowników administracyjno – obsługowych.
- Szczegółowe zadania i kompetencje pracowników są ujęte w Rozdziale V Statutu OREW.
- Poza stanowiskami wymienionymi we wskazanym rozdziale statutu OREW, ze względu na bieżące potrzeby i realizację dodatkowych zadań statutowych przedstawia się obowiązki dla:
  - do obowiązków *kierownika ds. lecznictwa* należy:
    - kierowanie procesem kompleksowej rehabilitacji ośrodka,
    - ocena dziecka przy przyjęciu do ośrodka rehabilitacji dziennej (badanie, szczegółowa ocena rozwoju, analiza dokumentacji), aktualizowane w miarę potrzeb,
    - potwierdzanie lub ustalanie rozpoznania,
    - wytaczanie wskazań do pracy fizjoterapeutycznej (uszczegóławianie zaleceń ze skierowań od lekarzy zewnętrznych),
    - zlecenie konsultacji specjalistycznych,
    - zlecenie i interpretacja badań diagnostycznych,
    - ustalenie wraz z innymi członkami zespołu indywidualnego, kompleksowego programu terapeutycznego, w tym doboru metod usprawniania,
    - ocena i kontrola postępów procesu usprawniającego,
    - prowadzenie dokumentacji medycznej zgodnie z obowiązującymi w tym zakresie przepisami prawa,
    - decydowanie o doborze sprzętu ortopedycznego, środków pomocniczych i leczniczych środków technicznych,
    - w razie konieczności kierowanie na oddziały szpitalne lecznictwa zamkniętego,
    - prowadzenie edukacji zdrowotnej, instruktażu dla rodziców/opiekunów prawnych;
  - do obowiązków *lekarza* należy:
    - dokonanie funkcjonalnej oceny stanu dziecka,
    - ustalenie diagnozy, stopnia i rodzaju dysfunkcji,
    - opracowanie planu leczenia; wydawanie zaleceń i wskazań do terapii: fizjoterapeutycznej, logopedycznej, zajęciowej, edukacyjnej, psychologicznej,
    - konsultacje lekarskie wg potrzeb,
    - udzielanie wskazówek pracownikom i rodzicom pacjenta w procesie leczenia,
    - ustalenie sposobu podawania leków; wypisywanie recept,
    - wydawanie skierowań na niezbędne badania diagnostyczne,
    - współpraca z rodziną oraz wsparcie psychiczne,
    - współpraca z innymi specjalistycznymi ośrodkami w sprawach konkretnych przypadków,
    - w zależności od potrzeb – wizyty domowe;
  - do obowiązków *terapeuty zajęciowego* należy:
    - ustalenie wraz z innymi członkami RP indywidualnego, kompleksowego programu terapeutycznego,
    - prowadzenie indywidualnej i grupowej terapii zajęciowej z zastosowaniem odpowiednich metod stymulacji rozwoju dziecka w oparciu o diagnozę wielospecjalistyczną,
    - konsultacje i instruktáže dla innych członków RP oraz dla rodziców,
    - w razie potrzeby udział w programie wspierania rodziny,
    - realizacja elementów programu terapeutycznego dziecka zleconego i prowadzonego pod nadzorem pedagoga, psychologa lub fizjoterapeuty;

- 4) do obowiązków *pracownika socjalnego* należy:
- 1) dokonywanie rozpoznawania potrzeb uczniów i ich rodzin, prowadzenie diagnostyki potrzeb, podejmowanie działań zmierzających do ich rozwiązania,
  - 2) prowadzenie:
    - a) wywiadu środowiskowego dla każdego ucznia,
    - b) jw. w sytuacjach losowych doraźnie, niezależnie od ustalonego harmonogramu,
    - c) codziennych kart obecności do celów p/poż i ich archiwizowanie,
  - 3) kompletowanie dokumentacji sytuacji socjalno-bytowej ucznia oraz jej bieżące aktualizowanie,
  - 4) natychmiastowe alarmowanie przełożonego o niepokojących sytuacjach i wraz z nim ustalanie dalszych kroków postępowania,
  - 5) pomoc w sporządzaniu niezbędnych zestawień do sprawozdań wg zleceń dyrektora Szkoły,
  - 6) pomoc rodzicom w kompletowaniu dokumentów do uzyskania orzeczenia o niepełnosprawności lub stopniu niepełnosprawności i innych wg wskazanych potrzeb,
  - 7) wspomaganie uczniów i ich rodzin w rozwiązywaniu problemów materialno-bytowo-socjalnych,
  - 8) współpraca z nauczycielami oraz pozostałym personelem szkoły,
  - 9) współpraca z instytucjami: MOPS, GOPS, Caritas i innymi w sytuacjach wymagających interwencji wobec nagłego pogorszenia warunków socjalno-bytowych ucznia, koniecznych porad socjalnych, porad prawnych oraz innych możliwych form pomocy,
  - 10) udzielanie rodzicom uczniów pełnej informacji o przysługujących im świadczeniach i dostępnych środkach pomocy.
4. Czas pracy pracowników OREW wynosi odpowiednio:
- 1) realizujących zadania oświatowe:
    - a) kadra merytoryczna – 8 godzin na dobę w tym:
      - 6 godzin bezpośredniej pracy z dzieckiem podczas zajęć dydaktycznych, wychowawczych, rewalidacyjnych, specjalistycznych, opiekuńczych i innych,
      - 1 godzina – inne zajęcia i czynności wynikające z zadań statutowych, w tym opieka nad wychowankiem przed i po zajęciach, dokumentacja,
      - 1 godzina – zajęcia i czynności związane z przygotowaniem do zajęć (samokształcenie, doskonalenie zawodowe, zespoły zadaniowe itp.)
    - b) kadra pomocowa i administracyjno – obsługowa:
      - 8 godzin na dobę, wg zakresu obowiązków,
  - 2) kadra medyczna, zatrudniona do zadań związanych z realizacją kontraktów z NFZ – 7 godzin 35 minut, w tym:
    - 6 godzin bezpośredniej pracy z pacjentem,
    - pozostały czas: dokumentacja, samokształcenie, pozostałe zadania statutowe.
  - 3) w sytuacji nagłej potrzeby (np.: KIOC, dyżury procedur dodatkowych kontraktowych) wydłuża się czas pracy pracownika stosując przepisy kodeksu pracy,
  - 4) w sytuacji zorganizowanego wyjazdu (wycieczka, zielona szkoła itp.) czas pracy może zostać wydłużony stosując przepisy kodeksu pracy.

## Rozdział IV

### Zasady organizacji wczesnego wspomaganie rozwoju dziecka

1. W Ośrodku Rehabilitacyjno – Edukacyjno - Wychowawczym w Działdowie organizowane są zajęcia wczesnego wspomaganie rozwoju (WWR).
2. OREW dysponuje pomieszczeniami do prowadzenia zajęć WWR indywidualnie i w grupie, wyposażonymi w sprzęt specjalistyczny i środki dydaktyczne, odpowiednie do potrzeb rozwojowych i edukacyjnych oraz możliwości psychofizycznych dzieci.
3. Zajęcia wczesnego wspomaganie rozwoju organizuje się w celu:

- 1) pobudzania psychoruchowego i społecznego rozwoju dziecka, od chwili wykrycia niepełnosprawności do podjęcia nauki w szkole,
  - 2) rozwijania aktywności i uczestnictwa dziecka w życiu społecznym,
  - 3) eliminowania barier i ograniczeń w środowisku utrudniających funkcjonowanie dziecka,
  - 4) rozwijania kompetencji społecznych i komunikacyjnych przygotowujących dziecko do dalszego funkcjonowania,
  - 5) wsparcia medyczno-rehabilitacyjnego, jeśli jest konieczne,
  - 6) wsparcia dziecka i jego rodziny, stosownie do potrzeb.
4. Nadzór nad realizacją zajęć wczesnego wspomaganie rozwoju sprawuje dyrektor OREW w Działdowie.
5. Powołanie Zespołu Wczesnego Wspomaganie Rozwoju, jego skład i organizacja pracy.
- 1) Zespół Wczesnego Wspomaganie Rozwoju dla dziecka powoływany jest przez dyrektora OREW, na podstawie wydanej przez niego decyzji oraz złożonych przez rodzica/opiekuna prawnych dokumentów:
    - a) opinii Poradni Psychologiczno - Pedagogicznej o potrzebie wczesnego wspomaganie rozwoju,
    - b) wniosku rodzica/opiekuna prawnego o przyjęcie do OREW celem realizacji zajęć WWR,
    - c) skierowania starosty działdowskiego celem realizacji zajęć.
  - 2) W skład zespołu, ujętego w *Arkuszu Organizacji OREW*, wchodzi osoby posiadające kwalifikacje do prowadzenia zajęć WWR zgodnie z wytycznymi *Rozporządzenia MEN w sprawie szczegółowych kwalifikacji wymaganych od nauczycieli*:
    - a) pedagog posiadający kwalifikacje odpowiednie do rodzaju niepełnosprawności dziecka,
    - b) psycholog,
    - c) logopeda,
    - d) inni specjaliści - w zależności od potrzeb dziecka i jego rodziny.
  - 3) Pracę zespołu koordynuje dyrektor OREW lub wyznaczony przez niego nauczyciel.
  - 4) Zespół spotyka się co najmniej trzy razy w roku w celu:
    - a) konstruowania *Indywidualnego Programu Wczesnego Wspomaganie Rozwoju dziecka (IPWWR)*, który określa w szczególności:
      - sposób realizacji celów rozwojowych ukierunkowanych na poprawę funkcjonowania dziecka, wzmocnienie jego uczestnictwa w życiu społecznym i przygotowanie do nauki w szkole, eliminowanie barier i ograniczeń w środowisku utrudniających funkcjonowanie dziecka, w tym jego aktywność i uczestnictwo w życiu społecznym,
      - wsparcie rodziny dziecka w zakresie realizacji programu,
      - w zależności od potrzeb – zakres współpracy z instytucjami,
      - sposób oceny postępów dziecka;
    - b) omawiania problemów poszczególnych dzieci i ich rodzin,
    - c) dokonywania bieżącej i okresowej ewaluacji IPWWR w postaci *Arkusza obserwacji dziecka* obejmującego:
      - imię i nazwisko dziecka,
      - numer opinii o potrzebie wczesnego wspomaganie rozwoju dziecka,
      - ocenę sprawności dziecka w zakresie: motoryki dużej, motoryki małej, percepcji, komunikacji, rozwoju emocjonalnego i zachowania,
      - ocenę postępów oraz trudności w funkcjonowaniu dziecka, w tym identyfikowanie i eliminowanie barier i ograniczeń w środowisku utrudniających jego aktywność i uczestnictwo w życiu społecznym,
      - informacje dotyczące poszczególnych zajęć.
  - 5) Do zadań zespołu należy w szczególności:

- a) ustalenie, na podstawie diagnozy poziomu funkcjonowania dziecka zawartej w opinii o potrzebie wczesnego wspomagania rozwoju dziecka, kierunków i harmonogramu działań podejmowanych w zakresie wczesnego wspomagania i wsparcia rodziny dziecka,
  - b) opracowanie i realizowanie z dzieckiem i jego rodziną indywidualnego programu wczesnego wspomagania, z uwzględnieniem działań wspomagających rodzinę dziecka w zakresie jego realizacji oraz koordynowania działań specjalistów prowadzących zajęcia z dzieckiem,
  - c) ocenienie postępów oraz trudności w funkcjonowaniu dziecka, w tym identyfikowanie i eliminowanie barier w środowisku utrudniających jego aktywność i uczestnictwo w życiu społecznym,
  - d) analizowanie skuteczności pomocy udzielanej dziecku i jego rodzinie, wprowadzanie zmian w programie, stosownie do potrzeb dziecka i jego rodziny, oraz planowanie dalszych działań w zakresie wczesnego wspomagania,
  - e) w razie potrzeby nawiązanie współpracy z przedszkolem, inną formą wychowania przedszkolnego, do którego uczęszcza dziecko, podmiotem leczniczym, ośrodkiem pomocy społecznej w celu zapewnienia dziecku niezbędnych form pomocy stosownie do jego potrzeb,
  - f) prowadzenie dziennika zajęć, w którym szczegółowo dokumentuje działania prowadzone w ramach indywidualnego programu.
- 6) Zespół współpracuje z rodziną dziecka w szczególności przez:
- a) udzielanie pomocy w zakresie kształtowania postaw i zachowań pożądaných w kontaktach z dzieckiem: wzmocnienie więzi emocjonalnej pomiędzy rodzicami i dzieckiem, rozpoznawanie zachowań dziecka i utrwalanie właściwych reakcji na te zachowania;
  - b) udzielanie instruktażu i porad oraz prowadzenie konsultacji w zakresie pracy z dzieckiem;
  - c) identyfikowanie i eliminowanie barier i ograniczeń w środowisku utrudniających funkcjonowanie dziecka, w tym aktywność i uczestnictwo w życiu społecznym, oraz pomoc w przystosowaniu warunków w środowisku domowym do potrzeb dziecka oraz pozyskaniu i wykorzystaniu w pracy z dzieckiem odpowiednich środków dydaktycznych i niezbędnego sprzętu.
6. Zajęcia w ramach wczesnego wspomagania rozwoju:
- 1) organizuje się w wymiarze od 4 do 8 godzin w miesiącu, w zależności od możliwości psychoruchowych i potrzeb dziecka,
  - 2) wymiar godzin ustala dyrektor OREW, z tym, że w przypadkach uzasadnionych potrzebami dziecka i jego rodziny, za zgodą organu prowadzącego, miesięczny wymiar godzin może być wyższy, niż określony w pkt 1,
  - 3) prowadzone są:
    - a) indywidualnie z dzieckiem i jego rodziną,
    - b) w grupie, z udziałem rodzin dzieci lub innych dzieci objętych wczesnym wspomaganiem, tylko powyżej 3 r.ż. i maksymalnie w grupach trzyosobowych,
  - 4) odbywają się wg ustalonego harmonogramu pracy, z brakiem możliwości ich odrobienia, w przypadku nieobecności dziecka.
7. Prawa i obowiązki rodziców/opiekunów prawnych dzieci realizujących zajęcia wczesnego wspomagania rozwoju ujęte są w rozdziale VIII Statutu OREW.
8. Zajęcia wczesnego wspomagania rozwoju ustają poprzez wydanie decyzji dyrektora OREW na skutek:
- 1) pisemnej rezygnacji złożonej przez rodziców/prawnych opiekunów u dyrektora OREW, w każdym czasie,
  - 2) rozpoczęcia realizacji obowiązku szkolnego przez dziecko poza OREW, w chwili, gdy nie ma formalnych podstaw do kontynuacji działań, tj. brak niepełnosprawności sprzężonych, z których jedną jest niepełnosprawność intelektualna.

## **Rozdział V**

### **Zasady udostępniania dokumentacji**

1. OREW udostępnia dokumentację:
  - 1) Rodzicowi, opiekunowi prawnemu wychowanka, bądź osobie przez niego upoważnionej - na podstawie złożonego, pisemnego wniosku.
  - 2) Podmiotowi leczniczemu, jednostkom organizacyjnym tych podmiotów i osobom wykonującym zawód medyczny poza nimi, jeżeli dokumentacja ta jest niezbędna do zapewnienia ciągłości świadczeń zdrowotnych.
  - 3) Organom władzy publicznej na podstawie odrębnych przepisów.
2. Zasady udostępniania dokumentacji:
  - 1) udostępnianie następuje w trybie zachowania poufności i ochrony danych osobowych,
  - 2) w formie kopii poświadczonej za zgodność z oryginałem,
  - 3) oryginał tylko organom władzy publicznej za pokwitowaniem odbioru i z zastrzeżeniem zwrotu po wykorzystaniu.

## **Rozdział VI**

### **Zasady odpłatności**

1. Wszelkie dokumenty (ich kserokopie) wydawane rodzicom/opiekunom prawnym, związane z gromadzeniem informacji przez OREW w zakresie nauczania, wychowania, opieki oraz działań medycznych, dotyczące ich dzieci, nie obejmują żadnych opłat z tego tytułu (bez względu na postać i sposób przekazywania tych informacji).
2. Zasady odpłatności za posiłki ujęte są w § 7 ust. 8 Statutu OREW.

## **Rozdział VII**

### **Zasady rozwiązywania konfliktów oraz sposób zgłaszania skarg i wniosków**

1. **Rozwiązywanie sytuacji konfliktowych wewnątrz placówki.**
  - 1) W przypadku zaistnienia sporów między organami OREW podejmuje się działania umożliwiające ich rozwiązanie wewnątrz placówki.
  - 2) Rozstrzyganie konfliktów winno odbywać się w oparciu o przepisy prawa, biorąc pod uwagę dobro placówki i wychowanków, z zachowaniem zasady obiektywizmu i partnerstwa.
  - 3) Konflikt nauczyciel – rodzic.  
Jeżeli bezpośrednia rozmowa rodzica z nauczycielem nie rozwiąże problemu, rodzic zgłasza sprawę nauczycielowi prowadzącemu grupę. Ten rozmawia z nauczycielem, wyjaśnia sprawę, przekazuje swoje stanowisko rodzicom. Może korzystać z pomocy psychologa. W przypadku braku zadowalającego rozwiązania zgłasza sprawę Dyrektorowi.
  - 4) Konflikt nauczyciel – nauczyciel.  
Strona poszkodowana może bezpośrednio zwrócić się do strony przeciwnej z prośbą o wyjaśnienie. Może także poprosić o pomoc mediatora, np.: psychologa. Psycholog wyjaśnia sprawę z obiema stronami i stara się znaleźć satysfakcjonujące obie strony rozwiązanie. Jeśli to także okaże się niemożliwe, zgłasza sprawę Dyrektorowi OREW.
  - 5) Konflikt wychowanek – nauczyciel.  
Przy rozstrzygnięciu sytuacji konfliktowych między wychowankiem a nauczycielem trzeba wziąć pod uwagę właściwości osobowości i postawy interpersonalnej nauczyciela i wychowanka. Gdy przyczyny konfliktu tkwią w wychowanku, w jego niewłaściwej postawie względem nauczyciela lub własnych obowiązków, jest potrzebne działanie doprowadzające do zrozumienia przez wychowanka błędu. Sprawę wyjaśnia nauczyciel prowadzący grupę po wysłuchaniu obu stron. W przypadku niezbyt dużej rangi konfliktu stara się doprowadzić do zadowalającego obie strony rozwiązania. Jeśli to jest niemożliwe, nauczyciel prowadzący może skorzystać z pomocy psychologa, a w ostateczności Dyrektora OREW.



- 6) Konflikt wychowanek - wychowanek.  
Problemy tego rodzaju rozwiązuje nauczyciel prowadzący grupę z ewentualną pomocą psychologa. Powiadomienie o konflikcie rodziców wychowaneków pozostawia się do decyzji nauczyciela prowadzącego grupę.
  - 7) Konflikt Dyrektor – Rada Pedagogiczna.  
Spory pomiędzy Dyrektorem a Radą Pedagogiczną rozstrzygane są na jej zebraniach.
  - 8) Konflikt Dyrektor – Rada Rodziców.  
Spory pomiędzy Dyrektorem a Radą Rodziców rozstrzygane są na zebraniach Rady Rodziców z udziałem Dyrektora.
- 2. Zgłaszanie skarg i wniosków.**
- 1) Jeśli powyższe procedury nie przynoszą oczekiwanych rezultatów, może nastąpić pisemne zgłoszenie skargi lub złożenie wniosku.
  - 2) Skargi i wnioski dotyczące bezpośredniej pracy z wychowankiem OREW zgłaszane są do dyrektora OREW. Zgłaszającymi może być rodzic/opiekun prawny, bądź nauczyciel prowadzący grupę.
  - 3) W przypadku skargi lub wniosku wymagającego konsultacji z organem prowadzącym placówkę – Zarządem Koła PSONI w Działdowie, dokonuje tego dyrektor OREW w obecności rodzica/opiekuna prawnego, bądź nauczyciela.
  - 4) Rodzic/opiekun prawny wychowanka OREW ma prawo zgłosić skargę lub wniosek bezpośrednio do Zarządu Koła PSONI w Działdowie w przypadku niezadowolającego wg rodzica załatwienia sprawy przez dyrektora OREW.
  - 5) W zakresie problematyki działalności placówki, inicjatyw ulepszenia jej działań, wzbogacania programu rozwoju OREW – rodzic będący członkiem Rady Rodziców zgłasza wniosek do przedstawicieli Grupy Koordynacyjnej, a ci do dyrektora OREW. Wniosek jest rozpatrywany przez dyrektora placówki wraz z Zarządem Koła PSONI w Działdowie.

## Rozdział VIII

### Obowiązki OREW w przypadku śmierci wychowanka/pacjenta

Tryb postępowania OREW w przypadkach zagrożenia zdrowia i życia, czy w przypadku śmierci wychowanka/pacjenta określa Załącznik nr 4 *Regulaminu Organizacyjnego Podmiotu Leczniczego - Procedury organizacji pomocy przedmedycznej.*

## Rozdział IX

### Postanowienia końcowe

1. Regulamin zatwierdzany jest przez organ prowadzący placówkę.
2. Do zapoznania z Regulaminem są zobowiązani wszyscy pracownicy OREW oraz rodzice/opiekunowie prawni wychowaneków i pacjentów.
3. Do Regulaminu załączono:  
Załącznik nr 1 – Warunki techniczno – lokalowe  
Załącznik nr 2 – Wyposażenie w sprzęt  
Załącznik nr 3 – Struktura Organizacyjna OREW.

Regulamin Ośrodka Rehabilitacyjno – Edukacyjno – Wychowawczego wchodzi w życie z dniem 1 marca 2018 roku i został zatwierdzony na posiedzeniu Zarządu Koła PSONI w Działdowie Uchwałą Nr 6..... z dnia

28 lutego 2018 r.



Z dniem wejścia w życie niniejszego, jednolitego tekstu Regulaminu, traci moc dotychczasowy *Regulamin Ośrodka Rehabilitacyjno – Edukacyjno – Wychowawczego* zatwierdzony Uchwałą ZK Nr 19 z dnia 22 listopada 2016r.

PRZEWODNICZĄCA  
Zarządu Koła PSONI  
*Barbara Janowska*

.....  
PRZEWODNICZĄCA ZARZĄDU KOŁA PSONI W DZIAŁDOWIE

Przyjęto przez Radę Pedagogiczną OREW:

Uchwałą nr *10-2017/2018* .....

z dnia *28 lutego 2018r.* .....

DYREKTOR  
Ośrodka Rehabilitacyjno-  
Edukacyjno-Wychowawczego

*mgr Karolina Topolewska*

Podpis i pieczęć Dyrektora OREW

## **Załącznik nr 1: do Regulaminu OREW**

### **WARUNKI TECHNICZNO – LOKALOWE**

Jeden z budynków Polskiego Stowarzyszenia na rzecz Osób z Niepełnosprawnością Intelektualną Koło w Działdowie zlokalizowany jest przy ul. M. Skłodowskiej - Curie 20. Oprócz pomieszczeń wyznaczonych dla Ośrodka Rehabilitacyjno – Edukacyjno – Wychowawczego znajdują się w nim pomieszczenia zajmowane przez Warsztat Terapii Zajęciowej oraz Świetlicę Rewalidacyjno – Rehabilitacyjną. Ogólna powierzchnia użytkowa budynku wynosi: 863,10m<sup>2</sup>, z czego na użytek OREW wydzielono pomieszczenia o łącznej powierzchni użytkowej 480m<sup>2</sup>. Sale są odpowiednio oznakowane.

W listopadzie 2012 roku oddano do użytku nowy budynek, w którym realizowane są zadania oświatowe, o łącznej powierzchni 1700m<sup>2</sup>, bez barier architektonicznych, z dźwigiem dla osób niepełnosprawnych. Ten zajmowany jest przez OREW i Niepubliczną Szkołę Specjalną Przystosowaną do Pracy (NSPdP).

Obydwa budynki, tworzące literę L, położone są na działce z terenem rekreacyjno – sportowym i garażami. Rozmiar terenu zielonego mieści się w granicach 0,44ha. Pomiędzy budynkami istnieją połączenia wewnętrzne na dwóch poziomach.

W budynku siedziby PSONI (ul. M. Skłodowskiej – Curie 20) zlikwidowane są częściowo bariery architektoniczne. Pomieszczenia do zajęć ruchowych usytuowano na parterze. Łazienki i węzły sanitarne oraz inne pomieszczenia dostosowane są do potrzeb osób niepełnosprawnych. W budynku z przyczyn technicznych i formalno – prawnych nie można zainstalować windy. Dostęp do budynku ułatwiają podjazdy zewnętrzne. Na posesji znajduje się parking, z którego mogą korzystać rodzice wychowanków i uczniów, pracownicy; podjeżdżają tu również samochody dowożące dzieci i młodzież do placówki.

Teren placówek jest ogrodzony, chroniony i monitorowany.

W pobliżu usytuowany jest dworzec PKP i PKS.

OREW użytkuje w większości nowy budynek oraz 8 pomieszczeń dotychczasowego, z czego do kompleksowych zadań rehabilitacyjno – edukacyjno - wychowawczych wykorzystywane są:

- sala ruchowa (m.in. do zajęć wychowania fizycznego, kinezyterapii, fizjoterapeutycznych) z wydzielonymi 2 boksami do masażu, zajęć SI i zabiegów fizykoterapeutycznych oraz pozostałą ok. 40m<sup>2</sup> powierzchnią do zajęć indywidualnych i grupowych (łącznie powierzchnia 60,18m<sup>2</sup>);
- sala rehabilitacyjna z oprzyrządowaniem w postaci rotorów, atlasu, bieżni,
- kompleks do hydroterapii z wanną Hubbarda (motylkowa) – powierzchnia łącznie 36,48m<sup>2</sup>,
- sala fizjoterapii z urządzeniem Redcord Workstation Professional i wydzielonym pomieszczeniem na wannę do hydromasażu kończyn dolnych, o łącznej powierzchni 35,75 m<sup>2</sup>,
- 2 gabinety logopedyczne,
- 1 sala Integracji Sensorycznej,
- 2 gabinety zajęć indywidualnych (terapii behawioralnej, wczesnego wspomaganie rozwoju),
- 1 gabinet psychologiczny,
- 1 gabinet pielęgniarski, badań oraz konsultacji lekarskich,
- 12 sal edukacyjno – terapeutycznych – pobytu dziennego,
- sala muzykoterapii,
- świetlica,
- kuchnia i stołówka.

Teren zielony zawiera plac zabaw oraz plac rekreacyjny wyposażony w fontannę, miejsce do biegania, altanę, wykostkowany plac.



## **Załącznik nr 2:** **do Regulaminu OREW**

### **WYPOSAŻENIE W SPRZĘT**

Pomoce i środki wykorzystywane do realizacji wielodyscyplinarnego programu usprawniania psychoruchowego, rehabilitacji leczniczej, edukacji oraz terapii są dobierane z uwzględnieniem wieku wychowanków/pacjentów, stanu funkcjonalnego i ich indywidualnych możliwości rozwojowych.

#### **Sprzęt usprawniający, fizjoterapeutyczny, do wychowania fizycznego:**

poręcze pionizacyjne, kule łokciowe, materace, drabinki żerdziowe, drabinki plecione, sprzęt drewniany z możliwością regulacji stopni trudności - NATHAN, balkoniki, chodziki, łuski pionizacyjne, lustro korekcyjne z siatką, trampolina, suchy basen z piłeczkami, kształtki rehabilitacyjne, bieżnia ruchoma, stół do masażu, pełzaki, hantle piankowe, piłki lekarskie, języki, zestaw gimnastyczny, ławeczki gimnastyczne, koordonka, platforma równoważna, magiczny sześcian, piłki Bobathów o różnych średnicach, kliny stabilizujące, tunel i chusta tekstylna, siatka zwinnościowa, tablice manipulacyjne, fotele - siedziska rehabilitacyjne, zestaw elementów terapii polisensorycznej, kamizelki wypornościowe do zajęć na basenie, makarony do zajęć na basenie, profesjonalne maty do ćwiczeń oraz

- przyłóżkowe urządzenie rehabilitacyjne PUR SUMMER wraz z osprzętem,
- zestaw do ćwiczeń stacyjnych,
- orbitrek – Montageanleitung „RIVO M” + computer (panel elektroniczny),
- lampa Bioptron - typ BIOPTRON PRO 1 PAG-991 oraz BIOPTRON Compact III PAG-860 (emitowane światło spolaryzowane);
- lampa sollux- typ 253,230V,150W, zakres emitowanego światła podczerwonego:180-8000nm;
- inhalator – MONDIAL,
- okłady żelowe,
- wanna Hubbarda - motylkowa, 4-osobowa,
- elektrostymulator przenośny,
- MAGNO – ACTIVO MOBIL – profesjonalny aplikator pulsującego pola magnetycznego (1 Hz - 20 Hz),
- BTL 5820SL – kombajn do elektroterapii czterokanałowej, terapii ultradźwiękowej oraz laseroterapii - z sądami prysznicową i punktową,
- REDCORD WORKSTATION PROFESSIONAL – urządzenie do kinezyterapii, 3 stanowiskowe, do prowadzenia ćwiczeń czynnych i biernych w podwieszeniu, treningu siłowego, treningu stabilizacyjnego, poprawy kontroli mięśniowej,
- MOTOMED Gracille 12 – urządzenie do aktywnej i pasywnej terapii ruchowej kończyn górnych i dolnych z biofeedbackiem,
- rower treningowy KETTLER GIRO P,
- stoły rehabilitacyjne: wielofunkcyjny i prosty do masażu, hydrauliczny do ćwiczeń,
- sprzęt do integracji sensorycznej (huśtawka: młot, wanna, kucyk; koń terapeutyczny, platformy podwieszane kwadratowe, prostokątne, deska równoważna, deskorolka, helikopter, deska rotacyjna, magiel, beczka, hamak, rotatory);

#### **Sprzęt logopedyczny:**

stół logopedyczny, programy logopedyczne, aplikacje logopedy, echo-wibrator z rezonatorem, lustro logopedyczne, próby grafomotoryczne, testy logopedyczne, gry logopedyczne, karty logicznego myślenia, karty skojarzeniowe, pomoce o zwiększonych wymiarach (m.in. ekran z kartami, znakami); aplikacje i oprogramowania komputerowe w zakresie logopedii;

#### **Do realizacji zadań edukacyjnych:**

sprzęt wyposażający sale edukacyjno - terapeutyczne, jak np.: sprzęt audiowizualny i multimedialny (ekrany dotykowe, komputery, tablety, rzutniki, radiomagnetofony, dyktafony, kamery i aparaty cyfrowe), profesjonalne oprogramowania komputerowe do pracy z osobami niepełnosprawnymi, oprzyrządowanie komputerowe w postaci profesjonalnych myszy, monitorów dotykowych, klawiatur, piramidki, układanki geometryczne, instrumenty muzyczne, stoły, krzesła, tablice szkolne, tablice magnetyczne, tablica plastyczna, układanki, puzzle, płyty CD, DVD, klocki i kostki manipulacyjne, literki i cyferki magnetyczne, układanki manipulacyjne, książki,

zeszyty ćwiczeń, gry dydaktyczne, ruchomy kalendarz, ruchomy alfabet, warsztat graficzny – elementy grafomotoryczne, wesołe zabawki, akcesoria plastyczne, pacynki, lustra, sprzęt do terapii polisensorycznej np. świetlne (np. lampa fluorescencyjna), domki, tuby, chodniki dźwiękowe i inne, słuchowe; lustro weneckie wraz z oprzyrządowaniem sterującym i rejestrującym do diagnozowania oraz nagrywania zajęć, sprzęt do terapii sensorycznej, masażery, sala zabaw ze zjeżdżalnią;

plac zabaw z torami przeszkód, rehabilitacyjnymi huśtawkami dla osób wózkowych, typu „jaskółcze gniazdo”, zjeżdżalnia;

rowery – tendemy, rowery trójkołowe, kije nordic-walking;

panele sufitowe i ściennie wyciszające pomieszczenia muzykoterapii i stołówki;

wyposażenie sali zabaw, „mini siłowni” oraz sali doświadczania świata m.in. łózko wodne, lampa solna, sofy, kanapy i inne elementy,

ponadto:

- defibylator,

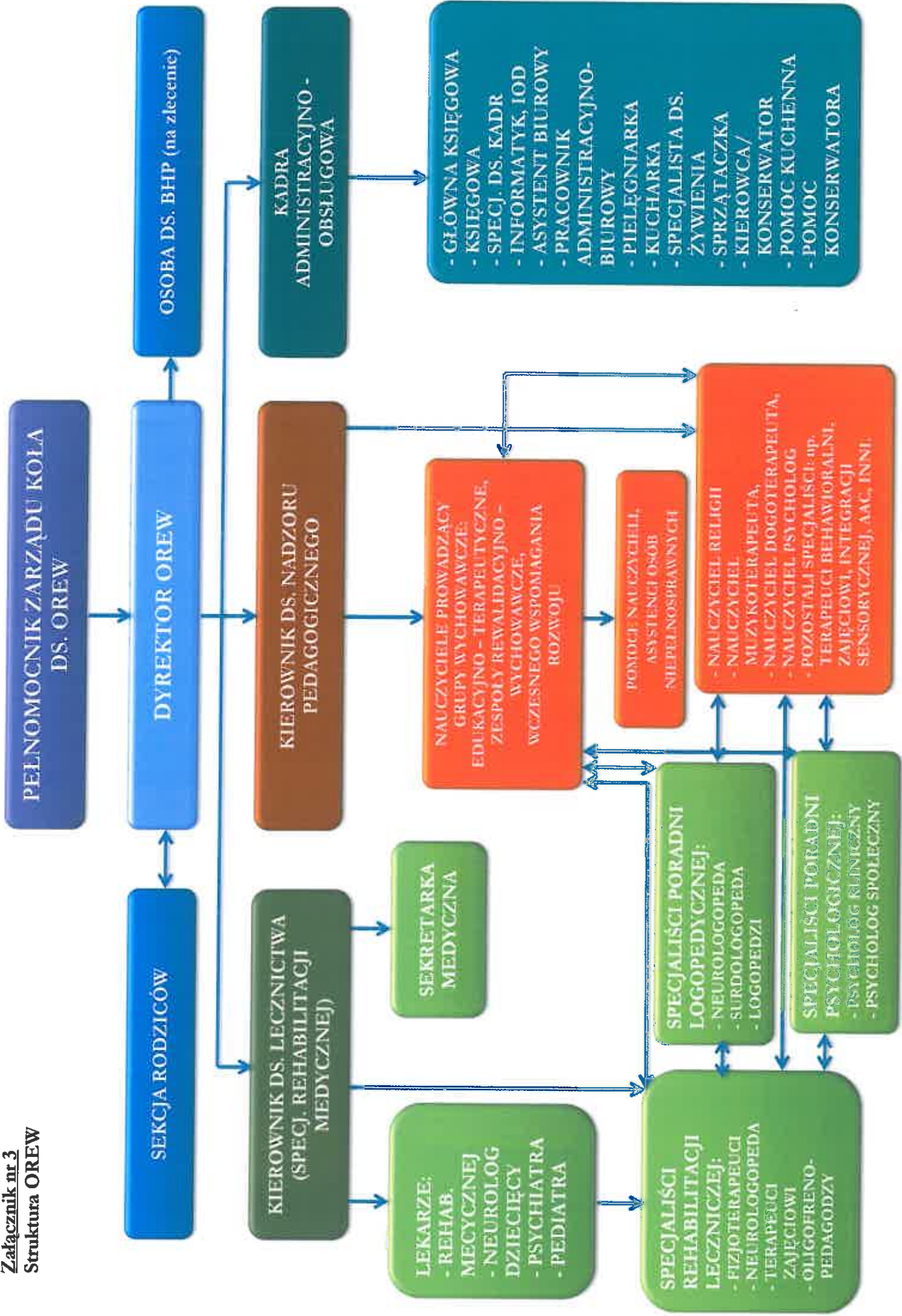
- fantom.



**Załącznik nr 3:**  
**do Regulaminu OREW**







*[Handwritten signature]*

